



---

**2019 YILI  
ORDU ÜNİVERSİTESİ  
“EĞİTİM FAKÜLTESİ”  
FAALİYET RAPORU**

---

## İÇİNDEKİLER

I - GENEL BİLGİLER.....	4
A- Misyon ve Vizyon.....	4
B- Yetki, Görev ve Sorumluluklar.....	4
C- Birime İlişkin Bilgiler.....	5
1- Fiziksel Yapı.....	5
2- Teşkilat Yapısı.....	8
3- Bilgi ve Teknolojik Kaynaklar.....	10
4- İnsan Kaynakları.....	11
5- Sunulan Hizmetler.....	18
6- Yönetim ve İç Kontrol Sistemi .....	23
D- Diğer Hususlar.....	24
II- AMAÇ ve HEDEFLER.....	24
A- İdarenin Amaç ve Hedefleri.....	24
B- Temel Politikalar ve Öncelikler.....	25
C- Diğer Hususlar .....	25
III- FAALİYETLERE İLİŞKİN BİLGİ VE DEĞERLENDİRMELER.....	26
A-Mali Bilgiler.....	26
1- Bütçe Uygulama Sonuçları .....	26
B- Performans Bilgileri.....	27
1- Faaliyet ve Proje Bilgileri.....	27
2- Performans Sonuçları Tablosu.....	30
3- Performans Sonuçlarının Değerlendirilmesi.....	37
4- Performans Bilgi Sisteminin Değerlendirilmesi.....	37
IV- KURUMSAL KABİLİYET ve KAPASİTENİN DEĞERLENDİRİLMESİ.....	38
A-Üstünlükler.....	38
B- Zayıflıklar.....	38
C- Değerlendirme.....	38
V- ÖNERİ VE TEDBİRLER.....	38
VI- EKLER.....	39

Ordu Üniversitesi Eğitim Fakültesi, 28.03.1983 tarihli ve 2809 sayılı Kanun'un ek 30. maddesine göre, Bakanlar Kurulunca 04.04.2011 tarihinde kurulmuştur. Eğitim Fakültesi bünyesinde; Eğitim Bilimleri, İlköğretim, Türkçe Eğitimi, Bilgisayar ve Öğretim Teknolojileri Eğitimi, Güzel Sanatlar Eğitimi, Özel Eğitim ve Yabancı Diller Eğitimi Bölümlerinin açılması Yükseköğretim Yürütme Kurulu tarafından 23.11.2011 tarihinde uygun görülmüştür.

Yükseköğretim Kurulu Başkanlığı'nın 15/07/2016 tarih ve 82444403-299-2528-42497 sayılı yazısı ile Eğitim Fakültelerinin yeniden yapılandırılması kapsamında Fakültemizin Bölüm ve Anabilim Dalları değişerek Temel Eğitim Bölümü, Matematik ve Fen Bilimleri Eğitimi Bölümü, Türkçe ve Sosyal Bilimler Eğitimi Bölümü, Bilgisayar ve Öğretim Teknolojileri Eğitimi Bölümü, Eğitim Bilimleri Bölümü, Güzel Sanatlar Eğitimi, Özel Eğitim Bölümü ve Yabancı Diller Eğitimi Bölümü şeklinde yapılandırılmıştır.

2013-2014 Eğitim- Öğretim Yılı itibariyle İlköğretim Matematik Öğretmenliği, Okul Öncesi Öğretmenliği, Sınıf Öğretmenliği ve Fen Bilgisi Öğretmenliği programlarına, 2016-2017 eğitim-öğretim yılından itibaren Rehberlik ve Psikolojik Danışmanlık Anabilim Dalına ve 2017-2018 eğitim-öğretim yılından itibaren de Türkçe Öğretmenliği programına öğrenci alınmıştır. Bilgisayar ve Öğretim Teknolojileri Eğitimi Bölümü ve Güzel Sanatlar Eğitimi Bölümü pasif olup; Özel Eğitim Bölümü ve Yabancı Diller Eğitimi Bölümlerinde Öğretim Elemanı Yetiştirme Programı kapsamında lisansüstü eğitimlerine devam eden öğretim elemanları bulunmaktadır.

Ülkemiz Darülmüallimin' in 1848 yılındaki kuruluşu esas alındığında, öğretmen yetiştirmede 170 yıllık bir geçmişe sahiptir. Geçmişten aldığı bu güçle ulusal ve uluslararası alanda nitelikli insanların yetiştirilmesinde eğitim fakülteleri her dönemde büyük görev ve sorumluluklar üstlenmiştir. Bu bağlamda fakültemizin temel amacı öğrencilerimizi; farklı düşünebilen, bireysel tercihlerinde özgür, kendine güvenen, insani değerlere saygılı, hoşgörülü ve özverili, Cumhuriyet ideallerini paylaşan, her türlü teknik ve teknolojik bilgilerle donanmış, gelecek nesilleri emanet edebileceğimiz öğretmenler olarak yetiştirmektir.

Ulusların geleceğini teminat altına alan en önemli yatırım eğitimidir, eğitim seferberliğinde ise ön plana çıkan ilk unsur ancak ve ancak öğretmenlerdir. Eğitim fakültelerinden mezun olan öğretmen adaylarımız bir milletin milli, ahlaki ve kültürel yönden güçlenmesine, medeniyet bakımından da kalkınmasına sağlayacağı katkılarla toplumda iz bırakacaklardır. Ülkemizin uluslararası platformlarda söz sahibi olabilmesi için kendi alanında donanımlı ve birikimli genç nesiller yetiştirmemiz gerekmektedir ve bu alanda en büyük sorumluluk hiç kuşkusuz öğretmenlerimize düşmektedir. Zira her toplum kendisini şekillendiren değerler sistemini, ideallerini, tecrübelerini, bilgi birikimini ve evrensel kıymet hükümlerini yeni nesillerine aktarmak zorundadır. Eğitim Fakültemizin bünyesindeki öğretmen adaylarının doğru tercihlerde bulunmaları ve karar verirken temel insanî değerleri göz önünde bulundurmaları gerektiği bilincini kazanmalarını hedefleyerek çıktığımız bu yolda Fakültemiz, nitelikli akademik kadrosu ile eğitim ve öğretimin yanında bilimsel araştırma ve yayın faaliyetleri ile de öne çıkan bir fakülte olmuştur.

Bu süreçte büyük bir özveri ve sorumluluk bilinciyle hareket ederek Üniversitemizin kurumsal gelişimine katkı sağlayan bütün akademik ve idarî personele müteşekkirim. Bu vesileyle bölümlerin faaliyetlerine ait verilerin toplanmasında büyük emeği geçen Bölüm ve Anabilim Dalı Başkanlarına, yardımcılara ve katkısı bulunan herkese teşekkür ederim.

Prof. Dr. Sadık KILIÇ  
Dekan V.

## **I. GENEL BİLGİLER**

Fakültemiz 15 Nisan 2011 tarih ve 27906 sayılı resmî gazetede yayınlanan 4 Nisan 2011/1595 sayılı Bakanlar Kurulu Kararı ile Ordu Üniversitesi bünyesinde Eğitim Fakültesi adı ile Cumhuriyet yerleşkesinde kurulmuştur.

Şu an itibariyle Fakültemizde Rehberlik ve Psikolojik Danışmanlık, Sınıf Öğretmenliği, Okul Öncesi Öğretmenliği, İlköğretim Matematik Öğretmenliği, Fen Bilgisi Öğretmenliği ve Türkçe Öğretmenliği programlarında Eğitim Öğretim devam etmektedir.

### **A. Misyon ve Vizyon**

#### **1. Misyon (Görev)**

Evrensel eğitim değerleri kapsamında araştırma, sorunlara yönelik çalışma, yaşam boyu eğitim ve meslek elemanı yetiştirmede, sürdürülebilir ve rekabetçi bir yapı oluşturarak öncü bir fakülte olmak ve eğitim alanında bireylerin kendi gelişimleriyle birlikte yerel, ulusal ve uluslararası platformlarda nitelikli çalışmalara liderlik yapabilecek, alanlarında uzman öğretmenler yetiştirmek.

#### **2. Vizyon (Hedef)**

Eğitim alanındaki çalışmalarıyla ve öğretmen yetiştirme anlayışıyla kalite standartlarını yakalamış bir fakülte olarak nitelikli araştırma ve projelerle eğitim bilimine katkı sağlayan, yerel, ulusal ve uluslararası düzeyde paydaşlarla işbirliği yapan, yaşam boyu eğitim programları düzenleyen alanında yetkin ve tercih edilen meslek elemanları yetiştirmek.

### **B. Yetki, Görev ve Sorumluluklar**

#### **1. Yetki**

2547 Sayılı Kanun'un tanımlar kenar başlıklı 3 (e) maddesinde belirtildiği üzere "Yüksek düzeyde eğitim - öğretim, bilimsel araştırma ve yayın yapan; kendisine birimler bağlanabilen bir yükseköğretim kurumu" olarak 3 (s) maddesinde belirtilen "ortaöğretime dayalı, en az sekiz yarıyıllık bir programı kapsayan" eğitim programını uygulamak ve kanunda belirtilen diğer işlevleri yerine getirmek üzere kurulmuş olan birimin yöneticisi 2547 Sayılı Kanun'un 16. Maddesi a bendine göre DEKAN' dır.

#### **2. Görev**

- Fakülte kurullarına başkanlık etmek, fakülte kurullarının kararlarını uygulamak ve fakülte birimleri arasında düzenli çalışmayı sağlamak,
- Her öğretim yılı sonunda ve istendiğinde fakültenin genel durumu ve işleyişi hakkında rektöre rapor vermek,

- Fakültenin ödenek ve kadro ihtiyaçlarını gerekçesi ile birlikte rektörlüğe bildirmek, fakülte bütçesi ile ilgili öneriyi fakülte yönetim kurulunun da görüşünü aldıktan sonra rektörlüğe sunmak,
- Fakültenin birimleri ve her düzeydeki personeli üzerinde genel gözetim ve denetim görevini yapmak,
- Bu kanun ile kendisine verilen diğer görevleri yapmaktır.

### **3.Sorumluluk**

Dekan, fakültenin ve bağlı birimlerinin öğretim kapasitesinin rasyonel bir şekilde kullanılmasında ve geliştirilmesinde gerektiği zaman güvenlik önlemlerinin alınmasında, öğrencilere gerekli sosyal hizmetlerin sağlanmasında, eğitim - öğretim, bilimsel araştırma ve yayım faaliyetlerinin düzenli bir şekilde yürütülmesinde, bütün faaliyetlerin gözetim ve denetiminin yapılmasında, takip ve kontrol edilmesinde ve sonuçlarının alınmasında Rektöre karşı birinci derecede sorumludur.

## **C. Birime İlişkin Bilgiler**

### **1. Fiziksel Yapı**

#### **1.1.Fakülte Bilgileri**

Fakültemiz Ordu Turnasuyu Mevkiinde bulunan Cumhuriyet yerleşkesinde 2012 yılından itibaren faaliyetini sürdürmektedir. Fakültemizde bulunan eğitim, laboratuvar, sosyal hizmet ve idari birimlere ilişkin bilgiler aşağıdaki tabloda belirtilmiştir. Binamızın giriş katı Güzel sanatlar Fakültesi, birinci katı ise Sağlık Bilimleri Fakültesi tarafından kullanıldığından aşağıdaki tablolarda yer alan bilgiler sadece Fakültemiz tarafından kullanılan alanlara aittir.

## 1.2. Eğitim Alanları

Tablo 1: Eğitim Alanı Sayıları

Eğitim Alanı	Kapasite	Kapasite	Kapasite	Kapasite	Kapasite	Kapasite	Toplam
	0-50	51-75	76-100	101-150	151-250	251-Üzeri	
Amfi	-	-	-	-	-	-	-
Sınıf	2	12	5	-	-	-	19
Atölye	-	-	-	-	-	-	-
Diğer (Toplantı Salonu)	1	-	-	-	-	-	1
Laboratuvarlar	Eğitim Laboratuvarları	2	-	-	-	-	2
	Diğer (.....)	-	-	-	-	-	-
TOPLAM		5	12	5	-	-	22

Tablo 2: Eğitim Alanlarının Dağılımı

Eğitim Alanı	Kapasite	Kapasite	Kapasite	Kapasite	Kapasite	Kapasite	Toplam (m <sup>2</sup> )
	0-50 (m <sup>2</sup> )	51-75 (m <sup>2</sup> )	76-100 (m <sup>2</sup> )	101-150 (m <sup>2</sup> )	151-250 (m <sup>2</sup> )	251-Üzeri (m <sup>2</sup> )	
Amfi	-	-	-	-	-	-	-
Sınıf	2	12	5	-	-	-	19
Atölye	-	-	-	-	-	-	-
Toplantı Salonu	1	-	-	-	-	-	1
Diğer (.....)	-	-	-	-	-	-	-
Laboratuvarlar	Eğitim Laboratuvarları	-	1	1	-	-	2
TOPLAM		3	13	6	-	-	22

### 1.3. Sosyal Alanlar

#### 1.3.1. Yemekhane Kantin / Kafeteryalar

Fakültemizin giriş katında bulunan kantin, binamızda bulunan diğer fakültelerle ortak kullanım alanıdır.

**Tablo 3: Yemekhane Kantin / Kafeteryalar**

	Adet	Kapalı Alan (m <sup>2</sup> )	Kapasite (Kişi)
Öğrenci ve Personel Yemekhanesi	-	-	-
Kantin/Kafeteryalar	1	50	50

#### 1.3.3. Toplantı ve Konferans Salonu Sayıları

**Tablo 4: . Toplantı ve Konferans Salonu Sayıları**

	Toplantı Salonu		Konferans Salonu		Toplam	Toplam
	Adet	m <sup>2</sup>	Adet	m <sup>2</sup>	(Adet)	(m <sup>2</sup> )
0-50	3	36	-	-	3	108
51-75						
76-100						
101-150						
151-250						
251-Üzeri						
<b>TOPLAM</b>	<b>3</b>	<b>108</b>			<b>3</b>	<b>108</b>

### 1.4. Hizmet Alanları

**Tablo 5: Hizmet Alanları**

Hizmet Alanları	Ofis Sayısı	Alan (m <sup>2</sup> )	Kullanan Kişi Sayısı
Akademik Personel Hizmet Alanları	38	780,862	40
İdari Personel Hizmet Alanları	8	133,248	11
<b>TOPLAM</b>	<b>46</b>	<b>914,110</b>	<b>51</b>

## 1.5. Ambar ve Arşiv Alanları

**Tablo 6: Ambar ve Arşiv Alanları**

	<b>Adet</b>	<b>Alan (m<sup>2</sup>)</b>
Ambar Alanları	-	-
Arşiv Alanları	-	-
Depo Vs.	<b>1</b>	<b>17,491</b>
<b>TOPLAM</b>	<b>1</b>	<b>17,491</b>

## 2 . Teşkilat Yapısı

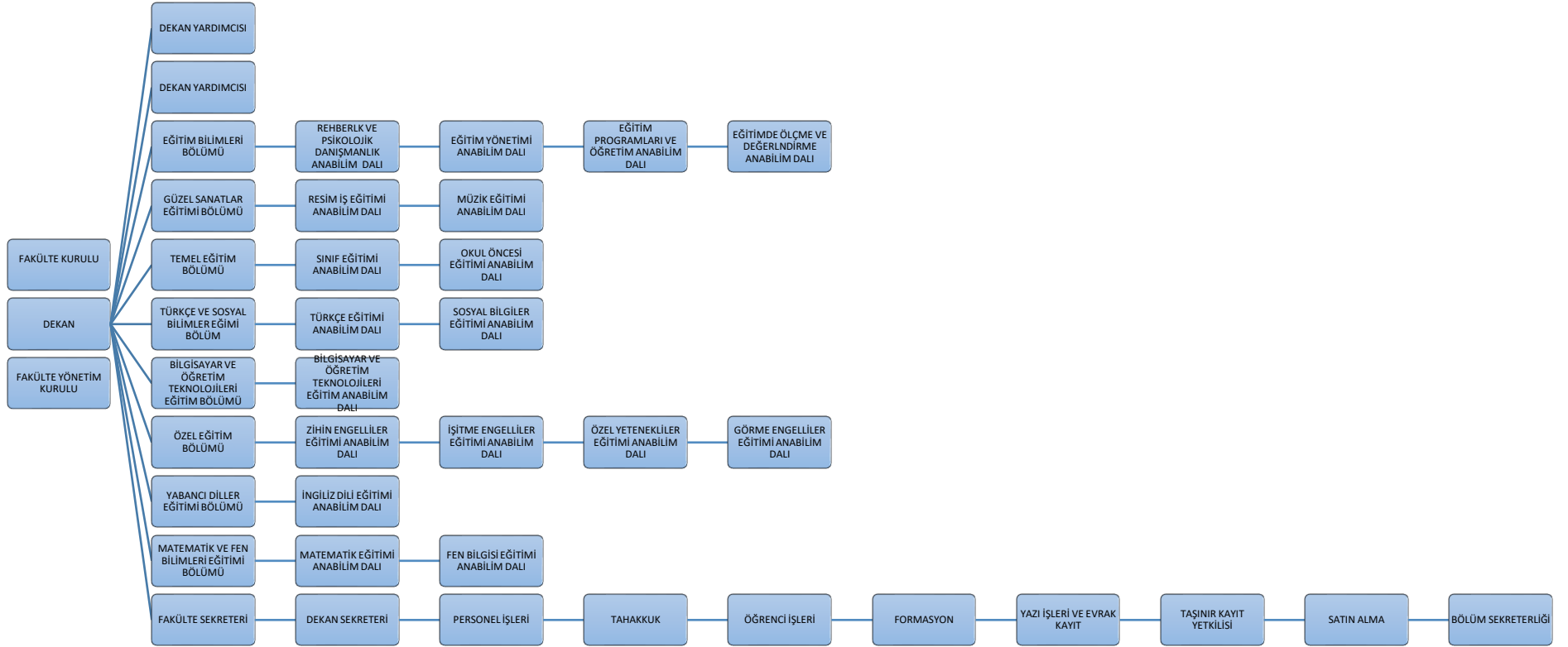
Fakültemizin teşkilat yapısı 2547 sayılı yasa hükümlerine göre belirlenmiş olup; fakültenin yönetim organları Dekan, Fakülte Kurulu ve Fakülte Yönetim Kuruludur.

**Dekan;** Fakültenin ve birimlerinin temsilcisi olan dekan, rektörün önereceği, üniversite içinden veya dışından üç profesör arasından Yükseköğretim Kurulunca üç yıl süre ile seçilir ve normal usul ile atanır. Fakültenin ve bağlı birimlerinin öğretim kapasitesinin rasyonel bir şekilde kullanılmasında ve geliştirilmesinde gerektiği zaman güvenlik önlemlerinin alınmasında, öğrencilere gerekli sosyal hizmetlerin sağlanmasında, eğitim - öğretim, bilimsel araştırma ve yayını faaliyetlerinin düzenli bir şekilde yürütülmesinde, bütün faaliyetlerin gözetim ve denetiminin yapılmasında, takip ve kontrol edilmesinde ve sonuçlarının alınmasında rektöre karşı birinci derecede sorumludur.

**Fakülte Kurulu;** Fakülte kurulu, dekanın başkanlığında fakülteye bağlı bölümlerin başkanları ile varsa fakülteye bağlı enstitü ve yüksekokul müdürlerinden ve üç yıl için fakülte'deki profesörlerin kendi aralarından seçecekleri üç, doçentlerin kendi aralarından seçecekleri iki, yardımcı doçentlerin kendi aralarından seçecekleri bir öğretim üyesinden oluşur. Normal olarak her yarıyılın başında ve sonunda toplanan kurulunun; eğitim – öğretim, bilimsel araştırma ve yayın faaliyetleri ile ilgili esasları, plan, program ve eğitim – öğretim takvimini kararlaştırmak, fakülte yönetim kuruluna üye seçmek gibi görevleri vardır.

**Fakülte Yönetim Kurulu;** Fakülte yönetim kurulu, dekanın başkanlığında fakülte kurulunun üç yıl için seçeceği üç profesör, iki doçent ve bir yardımcı doçentten oluşur. Dekanın çağırısı üzerine toplanan kurulunun; Fakülte kurulunun kararları ile tespit ettiği esasların uygulanmasında dekana yardım etmek, Fakültenin eğitim - öğretim, plan ve programları ile takvimin uygulanmasını sağlamak, Fakültenin yatırım, program ve bütçe tasarısını hazırlamak, Dekanın fakülte yönetimi ile ilgili getireceği bütün işlerde karar almak, Öğrencilerin kabulü, ders intibakları ve çıkarılmaları ile eğitim - öğretim ve sınavlara ait işlemleri hakkında karar vermek temel görevleri arasındadır.





### 3. Bilgi ve Teknoloji Kaynakları

#### 3.1. :Teknolojik Kaynaklar

Bilişim, insanoğlunun teknik, ekonomik ve toplumsal alanlardaki iletişimde kullandığı ve bilimin dayanağı olan bilginin özellikle elektronik makineler aracılığıyla düzenli ve akla uygun bir biçimde işlenmesi biçimidir. İşlem ve karar sürecinin hızlandırılması, etkinlik ve verimliliğin artırılması, fakültemizin tanıtımının, faaliyet ve duyurularının en verimli şekilde yapılması amacıyla birim internet sitesi kullanılmaktadır.

Ayrıca, fakültemizde maaş, yolluk, ek ders vb. ödemeleri yapabilmek için 2012 yılından itibaren HYS ve KBS, döner sermayeden yapılan harcamaların ödemelerini yapabilmek için 2014 yılından itibaren DMİS, bütçe kontrolü, Sgk kesenek aktarımı vb. işlemlerin yapılabilmesi için fakültemizin kuruluşundan bu yana E-BÜTÇE, Kesenek Bilgi Sistemi, TKYS; ek ders puantaj tablosu kontrolü için 2016 da Ek Ders Bildirim Sistemi; öğrenci işlerinin tüm işlemleri için ÜNİPA; 2015 yılından itibaren İmza Yetkileri Modülü (İYEM), 2016 yılında Elektronik Belge Yönetim Sistemi (EBYS) kullanılmaya başlanmıştır.

**Tablo 7: Teknolojik Kaynaklar**

<b>Teknolojik Kaynaklar</b>	<b>2018 (Adet)</b>	<b>2019 (Adet)</b>	<b>Artış Oranı(%)</b>
Sunucular	1	1	%0
Yazılımlar	10	10	%0
Masaüstü Bilgisayar	72	72	%0
Dizüstü Bilgisayar	65	65	%0
Tablet Bilgisayar	-	-	-
Cep Bilgisayar	-	-	-
Projeksiyon	30	31	%33,33
Slayt Makinesi	-	-	-
Tepegöz	-	-	-
Episkop	-	-	-
Barkot Okuyucu	-	-	-
Yazıcı	42	52	%23,80
Baskı Makinesi	-	-	-
Fotokopi Makinesi	3	3	%0
Faks	-	-	-
Fotoğraf Makinesi	3	3	%0
Kameralar	32	32	%0
Televizyonlar	-	-	-
Tarayıcılar	2	3	%50
Müzik Setleri	-	-	-
Mikroskoplar	33	32	-%33,33
DVD ler	-	-	-
Akıllı Tahta	21	21	%0
Diğer	-	-	-
<b>TOPLAM</b>	<b>314</b>	<b>325</b>	<b>%3,50</b>

## 4. İnsan Kaynakları

### 4.1. Akademik Personel

2019 yılı sonu itibariyle Fakültemizde 3 Profesör, 12 Doçent, 17 Dr. Öğr. Üyesi, 2 Öğretim Görevlisi, 15'i ÖYP kapsamında olmak üzere 19 Araştırma Görevlisi bulunmaktadır. Toplamda 53 öğretim elemanı görev yapmakta olup; akademik personel kadrolarına ilişkin detaylı bilgiler aşağıdaki tablolarda gösterilmiştir.

#### 4.1.1. Akademik Personelin Kadro ve İstihdam Şekline Göre Dağılımı

**Tablo 8:** Akademik Personelin Kadro Dağılımı ve doluluk oranları tablodaki gibidir.

UNVAN	Kadroların Doluluk Oranına Göre		
	Dolu	Boş	Toplam
Profesör	3		
Doçent	12		
Dr. Öğr. Üyesi	17		
Öğretim Görevlisi*	2		
Okutman	-		
Çevirici	-		
Eğitim-Öğretim Planlamacısı	-		
Araştırma Görevlisi	4		
Araştırma Görevlisi (ÖYP)	15		
<b>TOPLAM</b>	53		

\* Ünye MYO ve Fatsa MYO Öğretim Görevlisi kadrosunda olup 2547 sayılı kanunun 13/b-4 maddesi uyarınca fakültemizde görevlendirilmiştir.

#### 4.1.2. Akademik Personelin Unvan Bazında Bölüm / Birimlere Göre Dağılımı

**Tablo 9:** Akademik Personelin Unvan Bazında Dağılımı

Bölüm/Birim Adı	Profesör	Doçent	Dr. Öğr. Üyesi	Öğr. Gör.	Arş. Gör.	Okutman	Uzman	Toplam
Temel Eğitim Bölümü	1	1	5	1	5		-	13
Matematik ve Fen Bilimleri Eğitimi Bölümü	2	2	6	-	-		-	10
Türkçe ve Sosyal Bilimler Eğitimi Bölümü	-	4	3	1	1		-	9
Eğitim Bilimleri Bölümü	-	3	5	-	4		-	12
Özel Eğitim Bölümü	-	-	-	-	8		-	8
Yabancı Diller Eğitimi Bölümü	-	-	-	-	1		-	1

#### 4.1.3.Yabancı Uyruklu Akademik Personel

Fakültemizde 2547 sayılı Kanunun **34. maddesine** göre görevlendirilen herhangi bir yabancı uyruklu akademik personel bulunmamaktadır.

#### 4.1.4.Akademik Personelin Yurtdışı ve Yurtiçi Görevlendirmeleri

2547 sayılı Kanunun **33. maddesine** göre 2019 yılı içerisinde fakültemizden lisansüstü eğitim-öğretim için yurtdışında görevlendirilen ve görevlendirmesi devam eden araştırma görevlisi bulunmamaktadır.

2019 yılı içerisinde 2547 sayılı Kanunun **35. maddesine** göre fakültemizden lisansüstü eğitim-öğretim için yurt içinde görevlendirilen ve görevlendirmesi devam eden araştırma görevlisi bilgilerine aşağıdaki tabloda yer verilmiştir. **35. maddeye** göre yurtdışında görevlendirilen akademik personel bulunmamaktadır.

**Tablo 10** : 35. maddesine göre Akademik Personelin Yurtiçi Görevlendirmeleri

UNVAN	BÖLÜMÜ /BİRİMİ	GİTTİĞİ ÜNİVERSİTE/OKUDUĞU ANABİLİM DALI
Araştırma Görevlisi Gülşah AVCI DOĞAN	Özel Eğitim Bölümü	Anadolu Üniversitesi / Üstün Zekâlılar Eğitimi
Araştırma Görevlisi Ömer Faruk TAMUL	Özel Eğitim Bölümü	Anadolu Üniversitesi / Üstün Zekâlılar Eğitimi
Araştırma Görevlisi Ezgi TOZAK	Özel Eğitim Bölümü	Anadolu Üniversitesi / İşitme Engelliler Eğitimi
Araştırma Görevlisi İbrahim KARAGÖL	Eğitim Bilimleri Bölümü	Anadolu Üniversitesi / Eğitim Programları ve Öğretim
Araştırma Görevlisi Emel DURMAZ	Temel Eğitim Bölümü	Ankara Üniversitesi / Okul Öncesi Eğitimi
Araştırma Görevlisi Nihal TUTAL	Eğitim Bilimleri Bölümü	Ankara Üniversitesi / Rehberlik ve Psikolojik Danışmanlık Eğitimi
Araştırma Görevlisi Sevgi YILDIZ	Eğitim Bilimleri Bölümü	Ankara Üniversitesi / Eğitim Yönetimi
Araştırma Görevlisi Nilüfer ALTUN KÖNEZ	Özel Eğitim Bölümü	Gazi Üniversitesi / Zihin Engelliler Eğitimi
Araştırma Görevlisi Mahire KILIÇ	Özel Eğitim Bölümü	Anadolu Üniversitesi / İşitme Engelliler Eğitimi
Araştırma Görevlisi Havva Ayça ALAN	Temel Eğitim Bölümü	ODTÜ / Okul Öncesi Eğitimi
Araştırma Görevlisi Emrullah Yasin ÇİFTÇİ	Yabancı Diller Eğitimi Bölümü	ODTÜ / İngiliz Dili ve Edebiyatı
Araştırma Görevlisi Büşra SERTEL	Özel Eğitim Bölümü	Anadolu Üniversitesi / Üstün Zekâlılar Eğitimi
Araştırma Görevlisi Gamze KAYACAN	Özel Eğitim Bölümü	Anadolu Üniversitesi / Üstün Zekâlılar Eğitimi
Araştırma Görevlisi Merve BULUT	Temel Eğitim Bölümü	Gazi Üniversitesi / Okul Öncesi Eğitimi

2019 yılı içerisinde 2547 sayılı Kanunun **38. maddesine** göre fakültemizden görevlendirilen herhangi bir akademik personel bulunmamaktadır.

2019 yılı içerisinde 2547 sayılı Kanunun **39. maddesine** göre fakültemizden yurtdışında ve yurtiçinde görevlendirilen akademik personel bilgilerine aşağıdaki tabloda yer verilmiştir.

**Tablo 11** : 39. maddeye göre Akademik Personelin Yurtdışı ve Yurtiçi Görevlendirmeleri

UNVAN	BÖLÜM /BİRİM	YURTDIŞI GÖREVLENDİRME ÜLKE ADI	YURTIÇİ GÖREVLENDİRME ŞEHİR ADI	GÖREVLENDİRME ŞEKLİ (Konferans, Kongre....)		
Profesör	Temel Eğitim	-	Antalya	1 Sempozyum		
	Matematik ve Fen Bilimleri Eğitimi		Antalya	1 Kongre		
Doçent	Matematik ve Fen Bilimleri Eğitimi	-	İzmir	1 Sempozyum		
			Ankara	1 Kongre		
			Antalya	1 Kongre		
			İzmir	1 Kongre		
	Temel Eğitim	-	Samsun	1 Sempozyum		
	Türkçe Eğitimi ve Sosyal Bilimler	-	İstanbul	1 Kongre		
			Rize	1 Kongre		
Eğitim Bilimleri	-	İzmir	1 Kongre			
Doktor Öğretim Üyesi	Eğitim Bilimleri	-	Ankara	1 Çalıştay		
			Antalya	1 Forum		
			G.Antep	1 Kongre		
			Samsun	1 Sempozyum		
			Ankara	3 Kongre		
			Amasya	2 Kongre		
			Ankara	1 TÜBİTAK Projesi		
			Ankara	3 Panel		
			Temel Eğitim	-	Muğla	1 Kongre
					Antalya	1 Sempozyum
	Muğla	2 Sempozyum				
	Kars	2 Kongre				
	Ankara	2 Panel				
	İstanbul	1 Kongre				
	Afyonkarahisar	1 Çalıştay				
	Matematik ve Fen Bilimleri Eğitimi		İzmir	1 Sempozyum		
			Muğla	1 Sempozyum		
			Antalya	1 Konferans		
			Muğla	1 Kongre		
			Samsun	2 Sempozyum		

	Sosyal Bilgiler ve Türkçe Eğitimi		İstanbul	1 Sempozyum
			Ankara	1 Kongre
			İzmir	1 Sempozyum
<b>TOPLAM</b>				<b>19 Kongre</b> <b>1 Konferans</b> <b>13 Sempozyum</b> <b>5 Panel</b> <b>1 TÜBİTAK Projesi</b> <b>2 Çalıştay</b>

2018 yılı içerisinde 2547 sayılı Kanunun **40. maddesinin** (b), (c) ve (d) bentleri uyarınca Fakültemizden görevlendirilen akademik personel bulunmamaktadır.

2018 yılı içerisinde 2547 sayılı Kanunun **40. (a) maddesine** göre fakültemizden yurt dışına görevlendirilen akademik personel olmamıştır. Yurtiçi görevlendirilen akademik personel bilgilerine aşağıdaki tabloda yer verilmiştir.

**Tablo 12: 40. (a) maddesine göre Akademik Personelin Yurtiçi Görevlendirmeleri**

UNVAN	Görevlendirildiği Kanun Maddesi	Görevlendirilen Kişi Sayısı	Görevlendirme Sayısı
Prof Dr.	40/a	1	2
Doç. Dr.		1	1
Dr. Öğr. Üyesi		10	12
Öğr. Gör.		11	16
Arş. Gör.		7	8
<b>TOPLAM</b>		<b>30</b>	<b>43</b>

#### 4.1.5. Akademik Personelin Yaş İtibariyle Dağılımı

Fakültemizde görev yapan akademik personelin yaş itibariyle dağılımlarına aşağıdaki tabloda detaylı bir şekilde yer verilmiştir.

**Tablo 13: Akademik Personelin Yaş İtibariyle Dağılımı**

Ünvanı	21-30 Yaş		31-40 Yaş		41-45 Yaş		46-55 Yaş		56-Üzeri		Toplam
	K	E	K	E	K	E	K	E	K	E	
Profesör						1		2			3
Doçent			3	4	1			3	1		12
Doktor Öğretim Üyesi			10	5			2				17
Araştırma Görevlisi	10	3	2	1							17
Öğretim Görevlisi			2								2
<b>Toplam Kişi Sayısı</b>	10	3	17	10	1	1	2	5	1		51

Fakültemizde görev yapan akademik personelin hizmet sürelerine tabloda detaylı bir şekilde yer verilmiştir.

**Tablo 14: Akademik Personelin Hizmet Süreleri**

UNVANI	1-3 Yıl		4-6 Yıl		7-10 Yıl		11-15 Yıl		16-20 Yıl		21-Üzeri		TOPLAM
	K	E	K	E	K	E	K	E	K	E	K	E	
Profesör												3	2
Doçent							1	2	1	1	1	2	8
Doktor Öğretim Üyesi	2	1			2	6	1	3	2		2	2	21
Araştırma Görevlisi	6		6	3	2	1	1						19
Öğretim Görevlisi	1				1								2
<b>Toplam Kişi Sayısı</b>	9	1	6	3	5	7	3	5	3	1	3	6	52
<b>Yüzde (%)</b>	% 17,30	% 1,92	% 11,53	% 5,76	% 9,61	% 13,46	% 5,76	% 9,61	% 5,76	% 1,92	% 5,76	% 11,53	% 100



#### 4.2. İdari Personel Kadro Dağılımı

2018 yılı sonu itibariyle fakültemizin çeşitli birimlerinde;1 Fakülte Sekreteri, 4 kişi genel hizmetler sınıfında, 1 kişi sağlık hizmetleri sınıfında, 1 kişi 4c kapsamında, 3 kişi taşeron firma üzerinden büro elemanı olmak üzere toplam 10 personel görev yapmaktadır. İdari personel ve kadrolarına ilişkin detaylı bilgiler aşağıdaki tabloda gösterilmiştir.

**Tablo 15: İdari Personelin Yıllar İtibariyle Kadro Dağılımı**

	2017	2018	2019
Genel İdare Hizmetleri	7 (1 Kişi Ücretsiz İzinde)	5	5
4/C	1	1	1
Büro Elemanı	2	3	1
Sağlık Hizmetleri Sınıfı	-	1	1
Teknik Hizmetleri Sınıf	-	-	-
Eğitim ve Öğretim Hizmetleri Sınıfı	-	-	-
Avukatlık Hizmetleri Sınıfı	-	-	-
Din Hizmetleri Sınıfı	-	-	-
Yardımcı Hizmetli	-	-	-
<b>Toplam</b>	<b>10</b>	<b>10</b>	<b>8</b>

#### 4.2.1.Engelli İdari Personel Hizmet Sınıflarına Göre Dağılımı

**Tablo 16: Engelli Personelin Unvan ve Hizmet Sınıfına Göre Dağılımı**

2019 yıl sonu itibari ile engelli personelimiz bulunmamaktadır.

#### 4.2.2. İdari Personelin Hizmet Süreleri

2019 yılında toplam idari personelin %70' i kadın, %30' u erkek personelden oluşmaktadır. Aşağıdaki tabloda idari personelin hizmet süreleri ve kadın-erkek oranları detaylı bir şekilde yer almaktadır.

**Tablo 17: İdari Personel Hizmet Süresi**

	1-3 Yıl		4-6 Yıl		7-10 Yıl		11-15 Yıl		16-20 Yıl		21-Üzeri		TOPLAM
	K	E	K	E	K	E	K	E	K	E	K	E	
<b>Toplam Kişi Sayısı</b>		1	2		2	1	1	2		1	1	2	13
<b>Yüzde (%)</b>		%7.69	%15.38		%15.38	%7.69	%7.69	%15.38		%7.69	%7.69	%15.38	%100

#### 4.2.3. İdari Personelin Yaş İtibariyle Dağılımı

**Tablo 18:İdari Personel Yaş İtibariyle Dağılımı**

	21-25 Yaş		26-30 Yaş		31-35 Yaş		36-40 Yaş		41-50 Yaş		51-Üzeri		TOPLAM
	K	E	K	E	K	E	K	E	K	E	K	E	
<b>Toplam Kişi Sayısı</b>		1			3		1	1	1	1		2	10
<b>Yüzde (%)</b>		%10			%30		%10	%10	%10	%10		%20	%100

### 5. Sunulan Hizmetler

#### 5.1.Öğrencilere Sunulan Hizmetler

Fakültemizde, 2019 yılı Faaliyet Raporu başında yer verilen Misyon ve Vizyon' a bağlı kalınarak ve aynı zamanda temel değerlerimiz olarak kabul ettiğimiz evrensellik, bilimsellik, etik değerlere bağlılık, öğrenci odaklılık, katılımcılık, paylaşımcılık, sorumluluk, duyarlılık, saydamlık, yenilikçilik gibi ilkeler doğrultusunda eğitim-öğretim hizmetlerinin sürdürülmesine çalışılmaktadır.

Eđitim-öđretim etkinliklerindeki en temel konumuz olarak; Fakültemizden hizmet alan hedef kitle ilk bařta öđrencilerimiz, onların aileleri ve toplumdur. Yerel yönetimler, Sivil Toplum Örgütleri, Meslek Odaları, Özel Sektör Kuruluşları ve Basın-Yayın Organları da hizmet verdiğimiz ve aynı zamanda işbirliği içinde bulunulması hedeflenen diđer paydařlarımız olarak belirlenmiştir. Yükseköđretim Kurulu, Milli Eđitim Bakanlığı ile diđer Kamu Kurum ve Kuruluşları Fakültemizin temel ortaklarıdır. 2016-2017 Eđitim-Öđretim yılında verdiğimiz ilk mezunlarımız ile Eđitim Fakülteleri ve Eđitim Bilimleri Fakülteleri, Yerel Yönetimler, Sivil Toplum Örgütleri, Meslek Odaları, Özel Sektör Kuruluşları ve Basın-Yayın Organları geleceđe yönelik stratejik ortaklarımız arasında yer almaktadır.

Bu dođrultuda, eđitim-öđretim etkinlikleri bağlamında, Fakültemizin çeřitli Anabilim Dallarında lisans eđitimlerini sürdüren öđrencilerimiz 2015-2016 Eđitim Öđretim Yılından itibaren devam eden, 2017-2018 Eđitim-Öđretim yıllarında Milli Eđitim Bakanlıđına bađlı Temel Eđitim I. ve II. kademedeki Bađımsız Anaokulu, İlkokul ve Ortaokullarda “Okul Deneyimi” ve “Öđretmenlik Uygulaması” derslerini Ordu İl Milli Eđitim Müdürlüđu ile Fakültemizin 2013-2014 Eđitim-Öđretim yılında gerçekleřtirdikleri çok kapsamlı protokol dođrultusunda sürdürmektedirler. Aynı Protokol kapsamında; Fakültemizde sürdürülen VI. Dönem Pedagojik Formasyon Eđitimi Sertifika Programına devam eden öđrencilerimiz de “Öđretmenlik Uygulaması” dersini alanlarına uygun řekilde Temel Eđitim II. kademe ve Orta Öđretim Kurumlarında sürdürmektedirler. Ordu Üniversitesi Eđitim Fakültesi Koordinatörlüđu ile Ordu İl Milli Eđitim Müdürlüđu Koordinatörlüđu arasındaki sürekli ve sıkı işbirliği neticesinde Fakültemizdeki bu derslerle ilgili uygulamalar sorunsuz bir řekilde yürütölmekte olup, YÖK ve MEB nezdinde alınan kararlar dođrultusunda çalışmalar ilerletilmektedir. Öđretmenlik Uygulaması dersi ile ilgili olarak MEB ve YÖK işbirliği ile geđen yıl içinde uygulamaya konulan MEBBİS sistemi Öđretim Üyelerimiz tarafından kullanılmaktadır.

Fakültemiz her yıl olduđu gibi bu yıl da Milli Eđitime bađlı çeřitli okullar tarafından Üniversite Tanıtım Günleri kapsamında ziyaret edilmiştir. Fakültemiz Temel Eđitim Bölümü Okul Öncesi Öđretmenliđi Anabilim Dalı Öđretim Üyeleri tarafından 2015 yılında projesi hazırlanan ve yapımına geđen yıl içinde bařlanan Ordu Üniversitesi Düriye Çetinceviz Uygulama Anaokulunun yeni dönemde eđitim-öđretim faaliyetine bařlaması amaçlanmakta olup, Fakültemizde özellikle ve öncelikle Okul Öncesi Öđretmenliđi bölümünde eđitimlerine devam eden lisans öđrencilerimize bir araştırma ve uygulama alanı kazandırılmış olacak ve aynı zamanda bu birim Üniversitemizde görev yapan akademik ve idari personelimizin çocukları ile yakın çevrede bulunan çocuklara da hedeflenen nitelikli eđitimin verilmesini mümkün kılacaktır.

Fakültemizde geđen yıllarda olduđu gibi; 2018-2019 Eđitim-Öđretim Yılında da Pedagojik Formasyon Eđitimi Sertifika Programının verilmesine devam edilmektedir. Pedagojik Formasyon Eđitimi Sertifika Programı için bu dönem 600 kişilik kontenjan açılmıştır.

Fakültemizde verilen lisans, yüksek lisans, doktora ve Pedagojik Formasyon Eđitimi, alanında uzman akademik kadro tarafından büyük bir özveri ile yürütölmektedir. Anabilim

Dallarındaki derslerin yürütülmesinde, Üniversitemize bağlı çeşitli Fakülte ve Yüksekokullar ile Meslek Yüksekokullarındaki öğretim kadrosundan da etkili bir şekilde yararlanılmaktadır. Diğer yandan, Anabilim Dallarındaki öğretim kadrosunun sayıca artırılması ve hâlihazırda aktif olmayan Anabilim Dallarının aktif hale getirilmesi konusundaki çalışmalara bu dönemde de yoğun bir şekilde gayret edilmiş olup; Yüksek Öğretim Kurumu' nun Eğitim / Eğitim Bilimleri Fakültelerinin bölüm ve anabilim dallarının yeniden yapılandırılması kararına istinaden Eğitim Bilimleri Bölümünde bulunan ve açık olmayan; Eğitim Felsefesi, Sosyal ve Tarihi Temelleri Anabilim Dalı, Eğitimde Ölçme ve Değerlendirme Anabilim Dalı, Hayat Boyu Öğrenme ve Yetişkin Eğitimi Anabilim Dalı ve Öğretim Teknolojileri Anabilim Dalları; Özel Eğitim Bölümünde ise Özel Yetenekliler Eğitimi Anabilim Dalı açılmıştır. 2017-2018 Eğitim-Öğretim Yılında Türkçe Öğretmenliği Programına öğrenci alımına başlanmıştır. Türkçe Eğitimi Anabilim Dalında yüksek lisans eğitimi verilmesine de 2016 yılı içerisinde başlanmıştır. Fakültemizin her alandaki gelişimi ile ilgili değerlendirme ve planlamalar bu yıl içinde yapılan Fakülte Kurulu toplantıları ve Anabilim Dalı toplantılarında ele alınmaktadır. Toplantılarda eğitim-öğretim hizmetlerinin istenilen nitelikte yürütülmesi ile ilgili öncelikler konuşularak çözüm önerileri üzerinde durulmaktadır. Anabilim Dallarındaki Danışman Öğretim Üyelerimiz tarafından özellikle lisans eğitimlerine yeni başlayan öğrencilerimiz için Fakültemiz ve Üniversite yaşamı ile ilgili sınıf bazında uyum eğitimleri verilmektedir. 2017-2018 eğitim – öğretim yılı güz dönemi başında ilgili öğrencilerimizin kütüphane hizmetlerinden etkin bir şekilde yararlanabilmesine yönelik genel bir oryantasyon eğitimi, Kütüphane ve Dokümantasyon Dairesi Başkanlığı iş birliği ile düzenlenmiştir. Fakültemizde öğrencilerimize nitelikli eğitim-öğretim hizmetlerinin verilmesine gayret edilmesinin yanında, onların Üniversitenin çeşitli sosyal ve kültürel aktivitelerinden yararlanmalarına ve aktif olarak katkı sağlamalarına yönelik çalışmalar da yürütülmektedir. Öğrencilerimiz Sosyal Farkındalık Kulübü, Münazara Kulübü, Spor Kulübü, Tiyatro Kulübü, Halk Oyunları Kulübü, Satranç Kulübü gibi kulüplerin çalışmalarına aktif olarak katılım göstererek çeşitli başarılar elde etmişlerdir.

Fakültemiz için eğitim – öğretim etkinliklerinin nitelikli bir şekilde yürütülmesindeki en temel sorunların başında fiziksel ortamla ilgili konular yer almaktadır. Fakülte Binasının Üniversitemizin diğer birimlerince de kullanılıyor olması kuruluşunun en başından beri önemli sorunları beraberinde getirmiştir. 2018 - 2019 Eğitim-Öğretim yılı başında Fakülte Binamızdaki Sağlık Bilimleri Fakültesinin Ziraat Fakültesi binasına taşınması ile fiziksel ortamdan kaynaklanan sorunlar kısmen de olsa çözümlenebilmiştir. Ancak halen Fakülte Binamızda Güzel Sanatlar Fakültesi eğitim – öğretim etkinliklerine devam etmektedir. Fakültemiz Anabilim Dallarınca talep edilen Drama Atölyesi, İş Atölyesi, Okuma Salonu ve Fakülte Kütüphanesi gibi birimlerin oluşturulmasında en uygun şekilde planlama ve yerleşimin yapılabilmesi için bu birimlerin kendi binalarına taşınmaları beklenmektedir. Binamızda bulunan bir adet kantin Pedagojik Formasyon Eğitimi Sertifika Programına hafta sonu devam eden gruplarımız olması nedeniyle Cumartesi ve Pazar günleri de hizmet vermektedir.

### 5.1.1. Eğitim Hizmetleri

#### 5.1.1.1.Ön Lisans ve Lisans Programları Öğrenci Sayıları

2019-2020 Eğitim Öğretim yılı itibariyle İlköğretim Matematik Öğretmenliği, Fen Bilgisi Öğretmenliği, Türkçe Öğretmenliği Rehberlik ve Psikolojik danışmanlık, Okul Öncesi Öğretmenliği ve Sınıf Öğretmenliği Programlarında eğitim alan toplam öğrenci sayıları ile ilgili bilgilere aşağıdaki tabloda yer verilmiştir.

**Tablo 19: 2019-2020 Eğitim-Öğretim Yılı Öğrenci Sayıları**

Birim	1.Öğretim			2.Öğretim			TOPLAM		
	K	E	T	K	E	T	K	E	T
Eğitim Fakültesi	909	325	1234	-	-	-	909	325	1234
<b>TOPLAM</b>	<b>909</b>	<b>325</b>	<b>1234</b>	<b>-</b>	<b>-</b>	<b>-</b>	<b>909</b>	<b>325</b>	<b>1234</b>

**Tablo 20: Lisans Programları**

Birim Adı:	EĞİTİM FAKÜLTESİ
Sıra No	Program Adı
1	İlköğretim Matematik Öğretmenliği
2	Okul Öncesi Öğretmenliği
3	Sınıf Öğretmenliği
4	Fen Bilgisi Öğretmenliği
5	Rehberlik ve Psikolojik Danışmanlık
6	Türkçe Öğretmenliği

#### 5.1.1.2. Engelli Öğrenci Sayıları

Fakültemizde kayıtlı 1 engelli öğrenci bulunmaktadır.

### 5.1.1.3. Öğrenci Kontenjanları ve Doluluk Oranları

**Tablo 21: Öğrenci Kontenjanları ve Doluluk Oranları**

2019-2020 Eğitim Öğretim yılında Fakültemiz bölümlerine toplam 321 öğrenci kontenjanı açılmış olup; %92,14 doluluk oranıyla tercih edilen fakültelerin arasında üst sıralarda yer almıştır.

Birimin Adı	ÖSS Kontenjanı(*)	ÖSS Sonucu Kayıt Yaptıran	Boş Kalan Kontenjan	Ek Kontenjan Kayıt Yaptıran	Toplam Kayıt	Doluluk Oranı(%)
İlköğretim Matematik Öğretmenliği	62	61	1	1	62	%100
Okul Öncesi Öğretmenliği	62	60	2	2	62	%100
Sınıf Öğretmenliği	52	52	-	-	52	%100
Fen Bilgisi Öğretmenliği	30	11	19	5	16	%53,3
Rehberlik Ve Psikolojik Danışmanlık	62	60	2	2	62	%100
Türkçe Öğretmenliği	52	51	1	1	52	%100
<b>TOPLAM</b>	<b>320</b>	<b>295</b>	<b>25</b>	<b>11</b>	<b>306</b>	<b>%92,2</b>

### 5.1.1.4. Yatay ve Dikey Geçişle Gelen Öğrenci Sayıları

2019-2020 Eğitim Öğretim yılında Fakültemize kurum dışından yatay geçişle gelen öğrenci sayısı 43, Dikey geçişle gelen öğrenci sayısı ise 6 dır. Aşağıdaki tabloda yatay ve dikey geçişle ilgili detaylı bilgi verilmiştir.

**Tablo 22: Yatay ve Dikey GeçiŖle Gelen Öğrenci Sayıları**

	Yatay GeçiŖle Gelen Öğrenci Sayısı			Dikey GeçiŖle Gelen Öğrenci Sayısı		
	K	E	T	K	E	T
Eğitim Fakóltesi	30	13	43	6	0	6
<b>TOPLAM</b>	<b>30</b>	<b>13</b>	<b>43</b>	<b>6</b>	<b>0</b>	<b>6</b>

**5.1.1.5. Çift Anadal ve Yandal Programına Katılan Öğrenci Sayıları**

Fakóltemizde çift anadal ve yandal programları bulunmamaktadır.

**5.2.AraŖtırma Hizmetleri****Tablo 23: Web Of Sice Elektronik Veri Tabanında Yer Alan Ordu Üniversitesi Adresli Dökümanların Kaynaklarına Göre Dağılımı**

Yıllar	SCI-Exp.+A&HCI (Makele)	SCI-Exp. (Makele)	SSCI (Makele)	A&HCI (Makele)
2017	3	2	1	-
2018	4	2	3	2
2019	5	3	4	5
<b>TOPLAM</b>	<b>12</b>	<b>7</b>	<b>8</b>	<b>7</b>

**5.3.1. Akademik Personele Verilen Ödöl ve Destekler****Tablo 24: Akademik Personele Verilen Ödöl ve Destekler**

	Faydalanan KiŖi Sayısı	Tutar(TL)
Bilim Ödölü		
Bilim (Akademik)TeŖvik Ödölü	30	228.441,12 TL
Bilimsel Yayınları Özendirme Desteęi	1	250,50 TL
Doktora Tez Ödülleri		

## 6. Yönetim ve İç Kontrol Sistemi

2018-2019 Akademik yılı başlamadan, Fakültemizin yeniden yapılandırılması tamamlanmış olup, bölümler, anabilim dalları ve bölüm başkanlıkları ile anabilim dalı başkanlıkları belirlenmiştir. Zamanı etkili ve verimli kullanmak amacıyla Eğitim Fakültesi akademik personelinin her bir bölüm için aynı koridorda olmak koşuluyla yerleşim planı yapılmıştır. İdari personel ise iletişim ve eş güdümü sağlamak amacıyla dekanlık katındaki odalara yerleştirilerek halen hizmetlerine burada devam etmektedir.

## D. Diğer Hususlar

Akademik ve idari personelin öğrencilerle olan iletişim ve etkileşiminde insan odaklı, çözüm odaklı bir tutum sergileme konusunda üst düzey çaba göstermesi temel ilke olarak benimsenmiştir.

## II. AMAÇ ve HEDEFLER

### A. Birimin Amaç ve Hedefleri

Fakültemiz 2015-2019 Stratejik Planı “**Kamu İdarelerinde Stratejik Planlamaya İlişkin Usul ve Esaslar Hakkında Yönetmelik**” çerçevesi içerisinde hazırlanarak, Stratejik Planın nihai hali Rektörlük makamı Strateji Geliştirme Daire Başkanlığına gönderilmiştir. Nihai Stratejik Planımıza göre; kurumsal stratejik amaç ve hedeflerimiz aşağıda belirtilmiştir.

**Tablo 25: Birim Amaç ve Hedefler**

Stratejik Amaçlar		Stratejik Hedefler	
1.	Nitelikli araştırma ve projelerle eğitim bilimine katkı sağlamak	1.1.	Araştırmaların ve projelerin sayısını ve niteliğini arttırmak
		1.2.	Ulusal ve uluslararası yayınların sayısını ve niteliğini arttırmak
		1.3.	Bilimsel toplantıların sayısını ve niteliğini arttırmak
2.	Yerel, ulusal ve uluslararası düzeyde iç ve dış paydaşlarla işbirliği yapmak	2.1.	İç paydaşlara katkı sağlayacak çalışmalar yapmak
		2.2.	Yerel, ulusal ve uluslararası eğitim çalışmalarında dış paydaşlardan gelen önerileri değerlendirmek ve desteklemek
		2.3.	Eğitim ile ilgili paydaş kurum ve kuruluşlarla işbirliği içerisinde etkin çalışmalarda yer almak



3.	Yaşam boyu eğitim programları düzenlemek	3.1.	Kamu ve özel kurum ve kuruluşlara yönelik talep edilen hizmet içi eğitimler düzenlemek
		3.2.	Yerel basın ve yayın kuruluşları aracılığı ile topluma yönelik basın yayın programları yürütmek
		3.3.	Sürekli eğitim merkezi aracılığı ile toplumun her kesimine (aileler, öğrenciler, gençler) yönelik eğitim çalışmaları yapmak, projeler gerçekleştirmek
4.	Alanında Yetkin Ve Tercih Edilen Meslek Elamanları Yetiştirmek	4.1.	Öğretim elemanlarının nitelik ve niceliğini artırmak
		4.2.	Aynı dersi veren öğretim üyeleri arasında işbirliği oluşturarak içerik, yöntem ve ölçme-değerlendirmede niteliğin geliştirilmesini ve birlikteliğini sağlamak
		4.3.	Anabilim dalları arasında öğrenci ve öğretim üyesi iletişimi arttırmak
		4.4.	Fakültemizin tanıtımını yapmak amacıyla yeni kaydolun öğrencilere oryantasyon toplantısı yapmak
		4.5.	Öğrencilerin üniversite ve üniversite dışındaki sosyal etkinliklere katılımlarının artırılmasına yönelik çalışmalar yapmak
		4.6.	Web sayfamızı fakültemizin üstünlüklerini ve fırsatlarını kamuoyuna en iyi tanıtacak şekilde tasarlamak
		4.7.	Üniversitemiz Mezunlar Derneği çatısı altında mezunlarla ilişkileri geliştirmek
		4.8.	Mezun veya son sınıf öğrencilerine atanma ve özel okullarda iş bulma ve çalışma hayatı hakkında danışmanlık hizmetleri vermek
		4.9.	Öğrencilerin mesleki kariyer planlamalarını desteklemek

## B. Temel Politika ve Öncelikler

Ordu Üniversitesi Eğitim Fakültesi, Matematik ve Fen Bilimleri Eğitimi (İlköğretim matematik öğretmenliği, Fen bilgisi öğretmenliği) Temel Eğitim (Sınıf Öğretmenliği, Okul Öncesi Öğretmenliği), Eğitim Bilimleri Bölümü (Psikolojik Danışmanlık ve Rehberlik), Türkçe

ve Sosyal Bilimler Eğitimi (Türkçe Öğretmenliği) Lisans alanlarında, nitelikli öğretmen yetiştirmeyi öncelikli politika ve amaçları arasında görmektedir. Eğitimler kuram ve uygulamaya dayalı olarak, öğrencilerin teknik, mesleki ve insani yeterliklerle donanımlı vizyon sahibi, öğretmen adayları olarak yetişmesi öncelikler arasındadır.

### III. FAALİYETLERE İLİŞKİN BİLGİ ve DEĞERLENDİRMELER

#### A. Mali Bilgiler

Fakültemizin 2018 yılı bütçesi, bütçe uygulama sonuçları ve temel mali tablolara ilişkin açıklamalar aşağıda sunulmuştur.

#### 1. Bütçe Uygulama Sonuçları

Fakültemizin 2018 yılı başlangıç ödeneği, 3.043.000,00 TL iken yılsonu toplam harcaması ise 3.645.000,00 TL olmuştur. Bütçe başlangıç ödeneği ile yılsonu harcama arasında -809.974,41 TL tutarında bir fark oluşmuştur. Yıl içerisinde meydana gelen personel artışı, sürekli ve geçici görev yolluklarındaki artışlar ve Milli Eğitim İl Müdürlüğü ile ortak yürütülen Öğretmenlik uygulaması dersi ve okul deneyimi dersleri için ödenen ek ders ücretleri harcamalarımızın artmasına neden olmuştur. Detaylı bilgi aşağıdaki tabloda sunulmuştur.

#### 1.1. Bütçe Giderleri

Tablo 26: 2019 Yılı Uygulama Sonuçları

2019 Yılı için düzenlenecek						
FONKSİYONEL	KBÖ	EKLENEN	DÜŞÜLEN	TOPLAM ÖDENEK	HARCAMA	KALAN
38.68.06. 31-09.4.1.00-2-01.1	4.894.000,00	0,00	184.000,00	4.894.000,00	4.709.346,17	653,83
38.68.06. 31-09.4.1.00-2-02.1	621.000,00	20.700,00	0,00	641.700,00	641.237,99	462,01
38.68.06. 31-09.4.1.00-2-03.2	10.000,00	0,00	10.000,00	10.000,00	0,00	0,00
38.68.06. 31-09.4.1.00-2-03.3	11.000,00	13.600,00	940,00	23.660,00	23.610,98	49,02
38.68.06. 31-09.4.1.00-2-03.5	2.000,00	0,00	2.000,00	2.000,00	0,00	0,00
38.68.06. 31-09.4.1.00-2-03.7	2.000,00	0,00	2.000,00	0,00	0,00	0,00
<b>BİRİM TOPLAMI</b>	5.538.000,00	34.300,00	196.940,00	5.375.360,00	5.374.195,14	1.164,86

## B. Performans Bilgileri

Fakültemizde eğitim - öğretim etkinliklerinin hedeflenen nitelikte yürütülmesindeki en temel unsur öğretim elemanlarının varlığı olarak görülmektedir. Anabilim dallarına alınan öğretim elemanları ile eğitim etkinliklerinin niteliğinin artırılması çalışmalarına bu dönemde de devam edilmiştir. Bazı Anabilim Dallarını için yetişmiş öğretim elemanı bulunmasındaki sınırlılıklar ve Üniversitemizin kadro imkânları, hedeflenen nicel ve nitel büyüme önünde önemli bir engel olarak görülmektedir. Bu doğrultuda, raporda “Sunulan Hizmetler” bölümünde de belirtildiği üzere, anabilim dallarındaki derslerin yürütülmesinde Üniversitemiz içindeki farklı eğitim birimleri ile MEB’den destek alınmaktadır.

Her halükârda, öğretim üyesi sayımızda önceki yıllara oranla görülen artış neticesinde, bilimsel faaliyetler vb. konularda da bununla bağlantılı olarak başarı ivme kazanmaktadır. (Bununla ilgili sayısal veriler Raporun ilgili bölümlerinde mevcuttur) ancak fakültemizdeki anabilim dallarında görevli öğretim üyesi sayısının henüz istenilen düzeyde olmaması nedeniyle öğretim üyelerinin ders yükü bu durumla bağlantılı olarak fazladır. Dolayısıyla bu durum hem lisans düzeyindeki öğrencilerimizin nitelikli bir şekilde yetiştirilmeleri hem de öğretim üyelerinin kendi kişisel ve akademik gelişmelerini gerçekleştirmeleri yönünde önemli ve ciddi bir engel oluşturmaktadır. Öğrencilerimize daha nitelikli bir eğitimin verilmesi amacıyla anabilim dallarındaki öğrenci sayılarının azaltılması yönünde YÖK’e gönderilen yazılı taleplerin olumlu karşılanmaması nedeniyle kalabalık sınıflarda öğretim üyesi başına düşen öğrenci sayısı artmakta ve buna bağlı olarak sınıf yönetimi zorlaşmaktadır. (Fakültemizin öğrenci sayısındaki gelişmelerle, fiziksel ve teknolojik altyapısına yönelik gelişmeler gibi konularla ilgili ayrıntılı açıklamalar Raporun ilgili bölümlerinde bulunmaktadır.)

Diğer taraftan, Eğitim Fakültesi anabilim dallarına ait müfredat programları uyarınca ilk defa 2016-2017 Eğitim-Öğretim yılında uygulanan “Okul Deneyimi”, “Öğretmenlik Uygulaması” ve “Topluma Hizmet Uygulamaları” gibi dersler aracılığı ile başta MEB Ordu İl Milli Eğitim Müdürlüğü olmak üzere ilimizde bulunan çeşitli kamu kurum ve kuruluşları ile iş birliği çalışmaları gerçekleştirilmiştir. Bu uygulamaları daha önce gerçekleştiren Eğitim Fakülteleri ile yapılan istişareler neticesinde uygulama sürecinde yaşanabilecek sorunlar hakkında bilgi alınarak bu doğrultuda gerekli önlemler alınmaya çalışılmıştır. “Okul Deneyimi” ve “Öğretmenlik Uygulaması” dersleri ile ilgili olarak İl Milli Eğitim Müdürlüğü ile yürütülen süreç daha hızlı ilerletilebilmiştir. Yeni dönemde “Topluma Hizmet Uygulamaları” dersinin yürütülmesinde kamu kurum ve kuruluşları ile yapılan çalışmalarda Ordu Valiliği ile iş birliği yapılarak sürecin hızlandırılması sağlanmıştır.

## 1. Faaliyet ve Proje Bilgileri

### 1.1.2.Katılım Sağlanan Bilimsel Toplantılar

**Tablo 27 Katılım Sağlanan Bilimsel Toplantılar**

Birim	Tebliğ/Bildiri/ Poster		Konferans/Seminer/ Panel			Kongre /Sempozyum		Sergi /Konser	
	Yurtiçi	Yurtdışı	Yurtiçi	Yurtdışı	Kurum içi	Yurtiçi	Yurtdışı	Yurtiçi	Yurtdışı
<b>EĞİTİM FAKÜLTESİ</b>	<b>41</b>	-	<b>1</b>	-	-	<b>32</b>	-	-	-

## 1.2. Yayınlar ve Ödüller

Fakültemiz akademik personelince gerçekleştirilen bilimsel yayınlara ilişkin veriler aşağıdaki tabloda yer almaktadır.

**Tablo 28: Yayınlarla İlgili Faaliyet Bilgileri**

YAYIN TÜRÜ		2018	2019	ARTIŞ / AZALIŞ
SCI, SSCI, AHCI		10	5	AYNI
SCI, SSCI ve AHCI DIŞINDAKİ İNDEKS ve ÖZLER TARAFINDAN DERGİLERDE YAYINLANAN TEKNİK NOT, EDİTÖRE MEKTUP, TARTIŞMA, VAKA TAKDİMİ ve ÖZET TÜRÜNDEN YAYINLAR DIŞINDAKİ MAKALELER		31	25	AZALIŞ
DİĞER HAKEMLİ DERGİLER	ULUSAL	17	17	AYNI
	ULUSLARARASI	28	23	AZALIŞ
	<b>TOPLAM</b>	<b>45</b>	<b>40</b>	<b>AZALIŞ</b>
DİĞER HAKEMLİ BİLİMSEL - SANATSAL DERGİLER	ULUSAL	4	8	ARTIŞ
	ULUSLARARASI	5	-	AZALIŞ
	<b>TOPLAM</b>	<b>9</b>	<b>8</b>	<b>AZALIŞ</b>
BİLDİRİLER YA DA ÖZETLERİN YER ALDIĞI KİTAP	ULUSAL	2	1	AZALIŞ
	ULUSLARARASI	82	76	AZALIŞ
	<b>TOPLAM</b>	<b>84</b>	<b>77</b>	<b>AZALIŞ</b>

KİTAP	YURTDIŐI	8	11	ARTIŐ
	YURTIÇI	12	10	AZALIŐ
	<b>TOPLAM</b>	<b>20</b>	<b>21</b>	<b>ARTIŐ</b>
TEZLER	YÜKSEK LİSANS	9	14	ARTIŐ
	DOKTORA	1	2	ARTIŐ
	<b>TOPLAM</b>	<b>10</b>	<b>16</b>	<b>ARTIŐ</b>
ÇEVİRİ	KİTAP	2	2	AYNI
	MAKALE	-	-	-
	<b>TOPLAM</b>	<b>2</b>	<b>2</b>	<b>AYNI</b>
ATIF YAPILAN BİLİMSEL YAYIN SAYISI		-	6	ARTIŐ
<b>YAYIN TOPLAMI</b>		<b>796</b>	<b>915</b>	<b>ARTIŐ</b>

### Akademik Personelin 2019 Yılında Aldığı Ödüller

Akademik personellerimizin 2019 yılı içerisinde aldığı herhangi bir ödül bulunmamaktadır

## 2- Performans Sonuçları Tablosu

**Tablo 30: Performans Sonuçları Tablosu**

PERFORMANS SONUÇLARI TABLOSU					
STRATEJİK AMAÇ (1)	Nitelikli Araştırma ve Projelerle Eğitim Bilimine Katkı Sağlamak				
STRATEJİK HEDEF (1.1)	Araştırmaların ve projelerin sayısını ve niteliğini artırmak				
PERFORMANS HEDEFİ	Eğitim-Öğretim Planlarının Tamamını İyileştirmek				
PERFORMANS GÖSTERGELERİ	Ölçü Birimi	2018	2019	2019 Gerçekleşme Oranı (%)	Gerçekleşme Durumu
Ortak proje sayısı	Adet	-	-	%0	Başarısız
Proje başvuru sayısı	Adet	8	-	%0	Başarısız
Lisans ve Lisansüstü öğrencilerinin katıldığı bilimsel çalışma	Adet	19	-	%0	Başarısız

Yararlanan öğretim elemanı sayısı	Adet	-	-	%0	Başarısız
Anlaşma yapılan kurum ve bölüm sayısı	Adet	-	-	%0	Başarısız
Disiplinler arası bilimsel çalışma sayısı	Adet	-	-	%0	Başarısız
Kurs, seminer ve toplantı sayısı	Adet	-	-	%0	Başarısız
Kütüphane kurma ve kaynakları artırma oranı	Yüzde	-	-	%0	Başarısız
Kaynakları artırma oranı	Yüzde	%0	-	%0	Başarısız
Laboratuvar kurma ve malzemeleri artırma oranı	Adet-Yüzde	%0	-	%0	Başarısız

<b>STRATEJİK AMAÇ (1)</b>	<b>Nitelikli Araştırma ve Projelerle Eğitim Bilimine Katkı Sağlamak</b>				
<b>STRATEJİK HEDEF (1.2)</b>	<b>Ulusal ve uluslararası yayın sayısını ve niteliğini artırmak</b>				
<b>PERFORMANS HEDEFİ</b>	<b>Akademik çalışmalarını üst seviyeye taşımak</b>				
<b>PERFORMANS GÖSTERGELERİ</b>	<b>Ölçü Birimi</b>	<b>2018</b>	<b>2019</b>	<b>2019 Gerçekleşme Oranı (%)</b>	<b>Gerçekleşme Durumu</b>
Ulusal dergilerde yıllık makale sayısı	Adet	28	25	% -1,5	Başarısız
Uluslararası indekslerce taranan dergilerdeki yıllık makale sayısı	Adet	8	0	%0	Başarısız
Ulusal ve uluslararası yayınevlerinde yayınlanan kitap sayısı	Adet	20	21	% 0,5	Başarılı
Ulusal ve uluslararası bildiri sayısı	Adet	84	77	%9	Başarısız

Verilen kurs/seminer sayısı	Adet	-	-	%0	Başarısız
-----------------------------	------	---	---	----	-----------

<b>PERFORMANS SONUÇLARI TABLOSU</b>					
<b>STRATEJİK AMAÇ (1)</b>	<b>Nitelikli Araştırma ve Projelerle Eğitim Bilimine Katkı Sağlamak</b>				
<b>STRATEJİK HEDEF (1.3)</b>	<b>Bilimsel toplantı sayısını ve niteliğini artırmak</b>				
<b>PERFORMANS GÖSTERGELERİ</b>	<b>Ölçü Birimi</b>	<b>2018</b>	<b>2019</b>	<b>2019 Gerçekleşme Oranı (%)</b>	<b>Gerçekleşme Durumu</b>
Düzenlenen konferans, kongre, sempozyum, çalıştay ve seminer sayısı	Adet	-	-	%0	Başarısız
Bilimsel toplantı ve faaliyetlere fakültemizden katılan konuşmacı sayısı	Adet	-	-	%0	Başarısız

PERFORMANS SONUÇLARI TABLOSU					
<b>STRATEJİK AMAÇ (2)</b>	Yerel, ulusal ve uluslararası düzeyde iç ve dış paydaşlarla işbirliği yapmak				
<b>STRATEJİK HEDEF (2.1)</b>	İç paydaşlara katkı sağlayacak çalışmalar yapmak				
<b>PERFORMANS HEDEFİ</b>	Öğrenciler arasında ve personel arasındaki iletişimi güçlendirmek				
<b>PERFORMANS GÖSTERGELERİ</b>	<b>Ölçü Birimi</b>	<b>2018</b>	<b>2019</b>	<b>2019 Gerçekleşme Oranı (%)</b>	<b>Gerçekleşme Durumu</b>
Etkinlik sayısı	Adet	-	-	%0	Başarısız
Öğrenci sayısı	Adet	-	-	%0	Başarısız
Etkinlik sayısı	Adet	-	-	%0	Başarısız
Kişi/etkinlik sayısı	Oran	-	-	%0	Başarısız

PERFORMANS SONUÇLARI TABLOSU					
<b>STRATEJİK AMAÇ (2)</b>	Yerel, ulusal ve uluslararası düzeyde iç ve dış paydaşlarla işbirliği yapmak				
<b>STRATEJİK HEDEF (2.2)</b>	Yerel ve ulusal eğitim çalışmalarında dış paydaşlardan gelen önerileri değerlendirmek ve desteklemek				
<b>PERFORMANS GÖSTERGELERİ</b>	<b>Ölçü Birimi</b>	<b>2018</b>	<b>2019</b>	<b>2019 Gerçekleşme Oranı (%)</b>	<b>Gerçekleşme Durumu</b>
Seminer etkinlik sayısı	Adet	-	-	%0	Başarısız
Toplantı sayısı	Adet	-	-	%0	Başarısız
Proje sayısı	Adet	-	-	%0	Başarısız



PERFORMANS SONUÇLARI TABLOSU					
<b>STRATEJİK AMAÇ (2)</b>	<b>Yerel, ulusal ve uluslararası düzeyde iç ve dış paydaşlarla işbirliği yapmak</b>				
<b>STRATEJİK HEDEF (2.3)</b>	<b>Eğitim ile ilgili paydaş kurum ve kuruluşlarla işbirliği içerisinde etkin çalışmalarda yer almak</b>				
<b>PERFORMANS GÖSTERGELERİ</b>	<b>Ölçü Birimi</b>	<b>2018</b>	<b>2019</b>	<b>2019 Gerçekleşme Oranı (%)</b>	<b>Gerçekleşme Durumu</b>
Proje sayısı	Adet	-	-	%0	Başarısız
Öğretim üyesi sayısı	Adet	-	-	%0	Başarısız
Toplantı sayısı	Adet	-	-	%0	Başarısız
Toplantı/Seminer/Proje/Protokol sayısı	Adet	-	-	%0	Başarısız

PERFORMANS SONUÇLARI TABLOSU					
<b>STRATEJİK AMAÇ (3)</b>	<b>Yaşam Boyu Eğitim programları Düzenlemek</b>				
<b>STRATEJİK HEDEF (3.1)</b>	<b>Kamu ve özel kurum ve kuruluşlara yönelik talep edilen hizmetiçi eğitimler düzenlemek</b>				
<b>PERFORMANS GÖSTERGELERİ</b>	<b>Ölçü Birimi</b>	<b>2018</b>	<b>2019</b>	<b>2019 Gerçekleşme Oranı (%)</b>	<b>Gerçekleşme Durumu</b>
Yapılan hizmetiçi eğitimin sayısı	Adet	0	0	%0	Başarısız

PERFORMANS SONUÇLARI TABLOSU					
<b>STRATEJİK AMAÇ (3)</b>	<b>Yaşam Boyu Eğitim programları Düzenlemek</b>				
<b>STRATEJİK HEDEF (3.2)</b>	<b>Yerel basın ve yayın kuruluşları aracılığı ile topluma yönelik basın yayın programları yürütmek</b>				
<b>PERFORMANS GÖSTERGELERİ</b>	<b>Ölçü Birimi</b>	<b>2018</b>	<b>2019</b>	<b>2019 Gerçekleşme Oranı (%)</b>	<b>Gerçekleşme Durumu</b>
Yerel basında çıkan haber sayısı	Adet	-	-	%0	Başarısız
Yerel TV'lerde yer alan program sayısı					

PERFORMANS SONUÇLARI TABLOSU					
<b>STRATEJİK AMAÇ (3)</b>	<b>Yaşam Boyu Eğitim programları Düzenlemek</b>				
<b>STRATEJİK HEDEF (3.3)</b>	<b>Sürekli eğitim merkezi aracılığı ile toplumun her kesimine (aileler, öğrenciler, gençler) yönelik eğitim çalışmaları yapmak, projeler gerçekleştirmek</b>				
<b>PERFORMANS GÖSTERGELERİ</b>	<b>Ölçü Birimi</b>	<b>2018</b>	<b>2019</b>	<b>2019 Gerçekleşme Oranı (%)</b>	<b>Gerçekleşme Durumu</b>
Düzenlenen halk eğitim programı sayısı	Adet	-	-	%0	Başarısız

PERFORMANS SONUÇLARI TABLOSU					
<b>STRATEJİK AMAÇ (4)</b>	Alanında Yetkin Ve Tercih Edilen Meslek Elamanları Yetiştirmek				
<b>STRATEJİK HEDEF (4.1)</b>	Öğretim elemanlarının nitelik ve niceliğini artırılması				
<b>PERFORMANS HEDEFİ</b>	Akademik başarı grafiğinin yükselmesi				
<b>PERFORMANS GÖSTERGELERİ</b>	<b>Ölçü Birimi</b>	<b>2018</b>	<b>2019</b>	<b>2019 Gerçekleşme Oranı (%)</b>	<b>Gerçekleşme Durumu</b>
Öğretim elemanı sayısının artırılması ve öğretim elemanlarının akademik çalışmalarının desteklenmesi	Adet	-	-	%0	Başarılı

PERFORMANS SONUÇLARI TABLOSU					
<b>STRATEJİK AMAÇ (4)</b>	Alanında Yetkin Ve Tercih Edilen Meslek Elamanları Yetiştirmek				
<b>STRATEJİK HEDEF (4.2)</b>	Aynı dersi veren öğretim üyeleri arasında işbirliği oluşturarak içerik, yöntem ve ölçme-değerlendirmede niteliğin geliştirilmesini ve birlikteliğini sağlaması.				
<b>PERFORMANS GÖSTERGELERİ</b>	<b>Ölçü Birimi</b>	<b>2018</b>	<b>2019</b>	<b>2019 Gerçekleşme Oranı (%)</b>	<b>Gerçekleşme Durumu</b>
Aynı dersi veren öğretim üyeleri arasında işbirliği toplantılarının düzenlenmesi	Adet	-	-	%0	Başarısız

PERFORMANS SONUÇLARI TABLOSU					
<b>STRATEJİK AMAÇ (4)</b>	<b>Alanında Yetkin Ve Tercih Edilen Meslek Elamanları Yetiştirmek</b>				
<b>STRATEJİK HEDEF (4.3)</b>	<b>Anabilim dalları arasında öğrenci ve öğretim üyesi iletişim artırılması</b>				
<b>PERFORMANS GÖSTERGELERİ</b>	<b>Ölçü Birimi</b>	<b>2018</b>	<b>2019</b>	<b>2019 Gerçekleşme Oranı (%)</b>	<b>Gerçekleşme Durumu</b>
Anabilim dalları arasında öğrenci ve öğretim üyesi iletişimi arttırmaya yönelik toplantı, seminer, konferans, sergi faaliyetleri düzenlenmesi	Adet	-	-	%0	Başarısız

PERFORMANS SONUÇLARI TABLOSU					
<b>STRATEJİK AMAÇ (4)</b>	<b>Alanında Yetkin Ve Tercih Edilen Meslek Elamanları Yetiştirmek</b>				
<b>STRATEJİK HEDEF (4.4)</b>	<b>Web sayfamızın anabilim dalının üstünlüklerini ve fırsatlarını kamuoyuna en iyi tanıttacak şekilde tasarlanması</b>				
<b>PERFORMANS HEDEFİ</b>	<b>Zamanında ve sürekli bilgi aktarımının sağlanması</b>				
<b>PERFORMANS GÖSTERGELERİ</b>	<b>Ölçü Birimi</b>	<b>2018</b>	<b>2019</b>	<b>2019 Gerçekleşme Oranı (%)</b>	<b>Gerçekleşme Durumu</b>
Web sayfasının Anabilim Dalının üstünlüklerini ve fırsatlarını ortaya koyacak şekilde sürekli güncel tutulması	Süreç	Sürekli	Sürekli	%100	Başarılı

<b>PERFORMANS SONUÇLARI TABLOSU</b>					
<b>STRATEJİK AMAÇ (4)</b>	<b>Alanında Yetkin Ve Tercih Edilen Meslek Elamanları Yetiştirmek</b>				
<b>STRATEJİK HEDEF (4.5)</b>	<b>Fakültenin tanıtımını yapmak amacıyla yeni kaydolun öğrencilere oryantasyon toplantısı yapılması</b>				
<b>PERFORMANS GÖSTERGELERİ</b>	<b>Ölçü Birimi</b>	<b>2018</b>	<b>2019</b>	<b>2019 Gerçekleşme Oranı (%)</b>	<b>Gerçekleşme Durumu</b>
Her eğitim öğretim yılının başında yeni kayıt olan öğrencilere tanıtım amaçlı oryantasyon toplantısı yapılması	Adet	-	-	%0	Başarısız

### **3 – PERFORMANS SONUÇLARI TABLOSUNUN DEĞERLENDİRİLMESİ**

Fakültemizin 2018-2019 akademik yılında öngörülen performans hedeflerine ulaşma düzeyinde, fakültemizin yeni kurulmuş olması, öğretim üyelerinin daha çok öğrencilerin akademik gelişimlerine odaklanması, fiziki altyapının henüz tamamlanmamış olması, bazı alanlarda lisansüstü programlarının yeni açılmış veya hiç açılmamış olması bu durumun nedenleri arasında gösterilebilir.

### **4 – PERFORMANS BİLGİ SİSTEMİNİN DEĞERLENDİRİLMESİ**

Eğitim fakültesi bünyesinde, akademik performans göstergelerine ilişkin veriler, periyodik olarak toplanmakta ve ilgili birimler tarafından değerlendirilmektedir. Bu amaçla bilimsel yayınlar, bildirimler, projeler ve bilimsel toplantılara katılma üniversite tarafından desteklenmektedir. Eğitim fakültesi bünyesinde performans değerlendirme bilgi sistemi ve veri tabanı henüz tam anlamıyla aktif değildir.

## IV. KURUMSAL KABİLİYET ve KAPASİTENİN DEĞERLENDİRİLMESİ

### A- ÜSTÜNLÜKLER

- 1-Mezunlarımızın kamu ve özel sektörde istihdam alanlarının olması,
- 2-Fakültenin merkez kampüste ana yol güzergâhında olması
- 3-Öğrenci barınma yurdunun yerleşke içinde olması
- 4-Öğretim elemanlarının genç ve akademik gelişmeye açık olması
- 5- Şehirle ilgili sosyal, kültürel vb. etkinliklerin, ulaşım olanaklarının önceki yıllara göre gelişme ve iyileşme göstermesi
- 6- Bölgedeki kamu ve özel eğitim kurum ve kuruluşlarının işbirliği yapmaya istekli olmaları ve başta MEB olmak üzere çeşitli protokollerin yapılması
- 7-Lisansüstü eğitim verebilme potansiyeline sahip olunması
- 8- Kamu güvenliği ile ilgili konuların bazı bölgelere ve şehirlere göre daha olumlu bir durumda bulunması nedeniyle tercih edilen bir bölge olması

### B- ZAYIFLIKLAR

- 1-Yeni kurulmuş bir üniversite olması
- 2-Fiziki altyapının henüz tamamlanmamış olması
- 3-Ekonomik kaynakların yeterli olmaması
- 4-Fakülte binasının büyük bir kısmının diğer birimlerce kullanılması
- 5-Çevre düzenlemesinin tamamlanmamış olması
- 6-Öğretim elemanlarımızın nicelik olarak yetersiz olması,
- 7-Öğrencilerin kullandığı ortak alanların yetersizliği,
- 8-Fakültemize ait kütüphane ve çalışma salonunun olmayışı,

### C - DEĞERLENDİRME

## V - ÖNERİ VE TEDBİRLER

Fakültemizin gelişimi ile ilgili olarak, hem eğitim-öğretim faaliyetleri hem de fiziksel donanım anlamında niceliksel ve niteliksel bir ilerlemenin söz konusu olduğunu söylemek mümkündür. Fakültemiz ile ilgili planlamaların ve çalışmaların, “Eğitim Fakültesi 2015-2019 Stratejik Planı” doğrultusunda geliştirilmesine çalışılmaktadır.

## VI – EKLER

### EK 1: HARCAMA YETKİLİSİNİN İÇ KONTROL GÜVENCE BEYANI

#### İÇ KONTROL GÜVENCE BEYANI

Harcama yetkilisi olarak yetkim dahilinde;

Bu raporda yer alan bilgilerin güvenilir, tam ve doğru olduğunu beyan ederim.

Bu raporda açıklanan faaliyetler için idare bütçesinden harcama birimimize tahsis edilmiş kaynakların etkili, ekonomik ve verimli bir şekilde kullanıldığını, görev ve yetki alanım çerçevesinde iç kontrol sisteminin idari ve mali kararlar ile bunlara ilişkin işlemlerin yasallık ve düzenliliği hususunda yeterli güvenceyi sağladığımı ve harcama birimimizde süreç kontrolünün etkin olarak uygulandığını bildiririm.

Bu güvence, benden önceki harcama yetkilisinden almış olduğum bilgi ve değerlendirmeler, iç kontroller, iç denetçi raporları ile Sayıştay raporları gibi bilgim dahilindeki hususlara dayanmaktadır.

Burada raporlanmayan, idarenin menfaatlerine zarar veren herhangi bir husus hakkında bilgim olmadığını beyan ederim.

Eğitim Fakültesi  
/01/2020  
Prof. Dr. Sadık KILIÇ  
Dekan V.